

# サイトアンパイアの追加設定を行う前に

## 1 概要

サイトアンパイアとは、YAMAHA ルーター管理者向けページで設定する URL フィルタリングサービスです。YAMAHA ルーター管理者向けページでは、閲覧を遮断(もしくは許可)するカテゴリや、遮断(もしくは許可)する送信元 IP アドレスのルールを作成します。

サイトアンパイアの追加設定では、作成したルールを自動的に切り換える、特定カテゴリへのアクセス監視&メール通知、従業員のアクセスログの分析などを行うことができます。

### 1.1 サイトアンパイアの追加設定とは

サイトアンパイアの追加設定で登録できる、または、確認ができる項目は以下の通りです。

- **サイトアンパイアのバージョン確認・更新**  
サイトアンパイアのバージョンを確認・更新することができます。詳しい内容はマニュアル「サイトアンパイアの更新確認」をご覧ください。
- **スケジュール設定**  
設定したフィルタリングのルールを指定の曜日、時間で自動的に切り替える機能です。詳しい内容はマニュアル「スケジュール設定」をご覧ください。
- **カテゴリアクセス通知設定**  
ログを監視し、特定のカテゴリへ指定の回数アクセスがあった場合に、宛先メールアドレスへメールで通知する機能です。詳しい内容はマニュアル「カテゴリアクセス通知設定」をご覧ください。
- **アクセスログレポート**  
社内からのアクセスを円グラフや棒グラフで視覚的にとらえ、「いつ、誰がアクセスしたのか」ということを確認することができます。また、従業員の使用する検索キーワードを確認し、止めるべきカテゴリの判断をすることも可能です。詳しい内容はマニュアル「アクセスログレポートを使う」をご覧ください。

### 1.2 カスタム GUI について

サイトアンパイアの追加設定画面は YAMAHA ルーターのカスタム GUI 機能を利用しています。カスタム GUI とは、ルーターの設定を行うための GUI (WWW ブラウザに対応するユーザーインタフェース) をユーザーが独自に設計し組み込むことができる機能です。

#### ❏ カスタム GUI を使用する上での注意点

1. カスタム GUI で使用できるデータサイズには限りがあります。サイトアンパイアの追加設定コンテンツをダウンロードすることで、他で使用できるカスタム GUI のサイズが少なくなります。
2. 標準の GUI 設定と CLI(Command Line Interface)設定の場合と同様、サイトアンパイアの追加設定と CLI 設定は矛盾・競合する可能性があります。(矛盾・競合した場合、意図しない動きをすることがあります。)

## 2 要件・制限事項

サイトアンパイアの追加設定を行う上での要件は次の通りです。特に記載のない項目については、YAMAHA ルーター各機種の要件に準じます。

### 2.1 ルーター機種

サイトアンパイアの追加設定を利用できるルーター機種と適用ファームウェアは以下のページをご確認ください。

<http://tech.netstar-inc.com/2011/08/post-529e.html>

### 2.2 ライセンス契約

サイトアンパイアの追加設定を行うためには事前にネットスター株式会社とサイトアンパイアのライセンス契約を行っている必要があります。また、ライセンスが有効期限内であることも併せてご確認ください。

カテゴリチェックの基本設定(ネットスター)		
ライセンス	使用期限	
試用ライセンス: 有効	2011/08/08	<a href="#">情報更新</a>

### 2.3 サイトアンパイアの追加設定における制限事項

#### 🗄️ 使用するブラウザとその設定

設定に使用するブラウザは Internet Explorer 7, 8 のみ対応しております。他のブラウザだと正常に設定ができない場合があります。

また、ブラウザでは JavaScript を有効にし、ポップアップブロック機能<sup>1</sup>を解除してください。

#### 🗄️ スケジュール設定での制限

スケジュール設定では schedule at コマンドを使用します。他の機能で独自にスケジュールを設定する場合は以下のスケジュール ID を使用しないようご注意ください。

- ・10000～10019: スケジュールで使用
- ・20000～20007: カテゴリアクセス通知で使用

また、全てのパケットを通過させるためのフィルタ番号 65535 が自動的に作成されます。全てのパケットを通過させるため以外の目的でフィルタ番号 65535 を使用しないようご注意ください。

#### 🗄️ Lua スクリプト機能に関する注意点

カテゴリアクセス通知は、Lua スクリプト機能を利用しています。Lua スクリプトタスクの同時動作件数は最大 9<sup>2</sup>件です。カテゴリアクセス通知は最大 8 件登録が可能ですが、独自に Lua スクリプトのタスクを動作されている場合、登録できる件数は減少します。

<sup>1</sup> ポップアップブロック機能はブラウザだけではなく、各種ツールバーにも搭載されています。

<sup>2</sup> SRT100 の場合

### 3 共通画面の説明<sup>3</sup>

#### 3.1 カテゴリチェックの追加設定画面へ

1. [URL フィルター]-[カテゴリチェックの追加設定(ネットスター)]の「設定」ボタンを押します。ご利用機種が NVR500 の際は[URL フィルタの基本設定]-[サイトアンパイアの追加設定]の「設定」ボタンを押してください。

カテゴリチェックの基本設定(ネットスター)		
ライセンス	使用期限	
試用ライセンス有効	2011/08/08	<a href="#">情報更新</a>
カテゴリチェックの追加設定(ネットスター)		<a href="#">設定</a>

2. 確認画面で「実行」ボタンを押すと[サイトアンパイア【遷移先の確認】画面]へ遷移します。「実行」ボタンを押してください。

カテゴリチェックの追加設定(ネットスター) へ 遷移 [確認]
カテゴリチェックの追加設定(ネットスター) へ 遷移するためにカスタムGUI機能を有効にします。
追加設定は外部データベース参照型URLフィルター・カテゴリチェックの設定を参照しています。追加設定を行う前に、[全インタフェースのサマリー]-[外部データベース参照型URLフィルター]でカテゴリチェックを設定してください。
よろしければ「実行」ボタンを押してください。 遷移しない場合は「キャンセル」ボタンを押してください。
<a href="#">実行</a> <a href="#">キャンセル</a>

3. 「追加設定画面へ」ボタンを押し、各設定の登録を行ってください。

サイトアンパイア		<a href="#">サイトアンパイア技術FAQ</a>   <a href="#">管理者向けトップページへ</a>   <a href="#">ログアウト</a>
こちらの画面ではサイトアンパイアの追加設定を行うことができます。 サイトアンパイアとはネットスター株式会社が提供するURLフィルタリングサービスです。		
サイトアンパイアの追加設定を行う場合は、追加設定画面へ遷移してください。 サイトアンパイアの基本設定やYAMAHAルーターのその他の設定を行う場合は、管理者向けトップページへ遷移してください。		
● ページ選択		
サイトアンパイアの追加設定を行う	<a href="#">追加設定画面へ</a>	
YAMAHAルーターの管理者向けトップページへ移動する	<a href="#">管理者向けトップページへ</a>	

#### 3.2 管理者向けトップページへの遷移

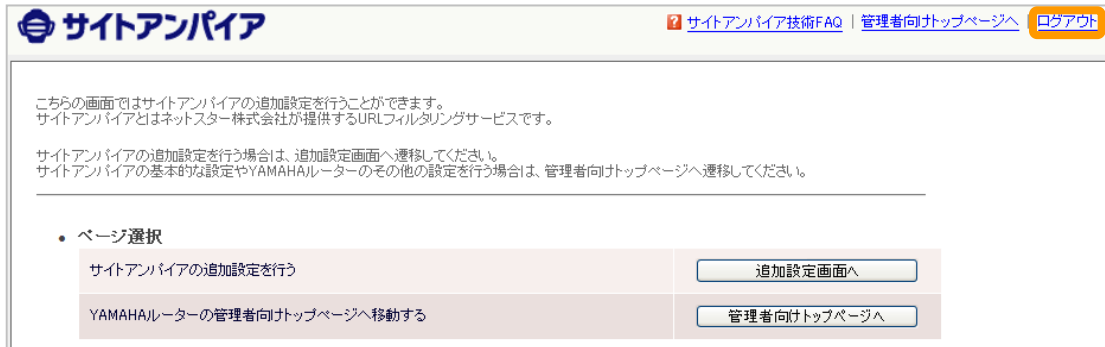
各サイトアンパイア追加設定画面の右上にある「管理者向けトップページへ」リンクを押すと、YAMAHA ルーター管理者向けトップページへ戻ることができます。

サイトアンパイア		<a href="#">サイトアンパイア技術FAQ</a>   <a href="#">管理者向けトップページへ</a>   <a href="#">ログアウト</a>
----------	--	--------------------------------------------------------------------------------------

<sup>3</sup> YAMAHA ルーター管理者向けページは SRT100 を例にしています。

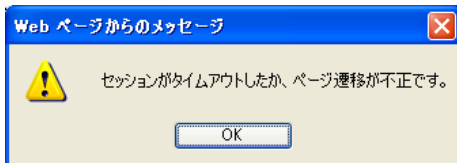
### 3.3 ログアウトについて

設定の登録や確認の終了後は、画面右上の「ログアウト」から必ずログアウトを行ってください。ログアウトを行わない場合、「http://192.168.100.1/」などのルーターIP アドレスで YAMAHA ルーターの管理画面へアクセスしようとしても、下のサイトアンパイアのメイン画面が表示されます。

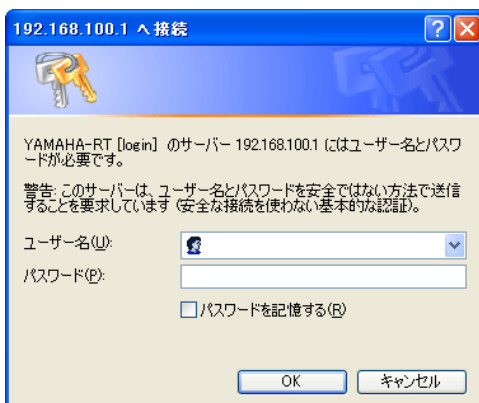


### 3.4 セッションタイムアウトについて

サイトアンパイア追加設定画面では、YAMAHA ルーター管理者向けページと同じように一定の時間が過ぎるとセッションのタイムアウトを行います。(初期値 300 秒)<sup>4</sup>



また、画面遷移時、もしくは設定時にパスワードが求められることがあります。その際は、YAMAHA ルーターの管理者ユーザー名、パスワードを入力してください。



<sup>4</sup> タイムアウトの時間は変更することができます。詳しくは以下の URL をご覧ください。  
<http://tech.netstar-inc.com/2011/08/post-e5c8.html>